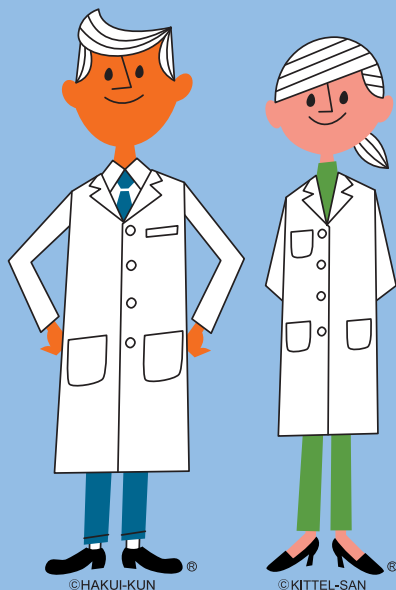


WDB[®]

WDB REPORT

株主・投資家の皆様へ
第23期報告書



研究職人材サービス
WDB株式会社

お客様に対するビジョン

「仕事の成果」の保証

人材サービスは「人」を扱うが故に、成功や失敗の原因追及が曖昧にされることが多くあります。労働者を保護する法律に守られているが故に、本来サービス業として徹底しなければならないことをおざなりにしてしまうことがあります。製造業の製造責任に対するプロセス管理の厳しさと、サービス業の求められることに対して応えていく姿勢。このふたつの考え方をもって、「労働力の提供」ではなく「仕事の成果」の保証を目指していきます。

私たち自身に対するビジョン

誇りをもって働ける会社

どれだけ自立たない仕事であっても、「私はこの仕事を通じて社会に貢献しているのだ」と胸を張って言える会社でありたいと考えています。企業の果たすべき責任を社員一人ひとりが認識し、その一部を自分が担っているのだという強い意識のもとで自信と誇りをもって業務を遂行できる会社。そしてその自信と誇りを支援するオペレーションシステムを持つ会社を目指していきます。

私たちの会社を通じて働く人たちへのビジョン

「働く喜び」の提供

「働く」ということは、人間にとって大切なことだと考えています。その大切なことに関わる会社として誠実に取り組んでいきます。各々に適した仕事、報酬、ライフスタイルにあった働き方、自己の成長、社会的評価、職場環境、人間関係等たくさんの要素の中から、働く人一人ひとりに対して、それぞれの「働く喜び」を提供していきたい。「仕事」ではなく「働く喜び」を提供できる会社を目指していきます。

株主に対するビジョン

「価値」の還元

経営者は株主、スタッフ、社員、取引先、地域社会などの全てのステークホルダーに対し、経営責任を負う義務があります。企業には利益を追求し、新たな価値を創出することで、その付加価値を社会に対し還元していく責任があります。その責任から逃避することなく、毅然とした態度で立ち向かい、スタッフ及び社員一人ひとりが利益の最大化を目指す企業経営を行っていきます。そして、取引先、地域社会から信頼される企業として行動し、会社の所有者である株主に対して配当を通して利益を還元していきます。

第23期（平成19年4月1日から平成20年3月31日まで）の連結業績につきましては、試験実験業務等に対する顧客企業からの需要が旺盛であり、理学系研究職の売上高の増加が寄与し、好調に推移いたしました。

当社グループを分野別に見ると、理学系研究職分野においては、製薬、食品、化学関連企業の研究部門や公的研究機関などの人材ニーズに対応するべく、研究職スタッフを養成する新たな施設として、平成19年9月に食品研究所（川崎市川崎区）を開設し、神戸基盤研究所（神戸市中央区）、北海道バイオ研究所（札幌市）、中央研究所（千葉県松戸市）を合わせ、4箇所の研究所において、医薬、化学、食品業界で重要なウエイトを占める分析機器の操作及び解析技術の習得や有機合成等の研修カリキュラムを実施し、派遣スタッフのスキルアップに努めてまいりました。併せて、新規支店の開設（5支店・1登録センター）による営業エリアの拡大とバイオサイエンス・バイオテクノロジーなどの理学系研究職人材の新規登録活動を行い、スピーディーなマッチング体制の強化を進めました。

工学系技術職分野では、企業の正社員採用意欲が高く、中途社員並びに新卒者の採用は非常に厳しい状況となっております。その状況下、引き続き新卒者、第二新卒者の採用に注力するとともに、顧客の高度化する人材ニーズに対応するべく、新卒者並びに第二新卒者に対する研修の充実を図り、養成研修にも力を入れております。

また、製造支援職分野では、製造業の業績回復による人材の調達難が顕著になり、派遣に対するニーズが高まっていることからスタッフの労務管理や面接システムなどの各種制度の改善に努めるとともに、登録スタッフに対して就業前に技能研修を実施し、派遣システムの精度向上を図ってまいりました。

以上のような活動の結果、当連結会計年度の経営成績は、売上高 21,692 百万円（前年同期比 19.1% 増）、営業利益 1,271 百万円（前年同期比 38.3% 増）、経常利益 1,219 百万円（前年同期比 39.4% 増）、当期純利益 569 百万円（前年同期比 28.4% 増）となりました。

第24期（平成20年4月1日から平成21年3月31日まで）につきましては、理学系研究職をはじめ人材の需要は引き続き堅調に推移していくと考えており、営業社員の積極的な採用と社内教育を行うと共に、新規支店の開設による営業エリアの拡大とバイオサイエンス・バイオテクノロジーなどの理学系研究職人材の新規登録活動を行い、マッチング体制の強化を続けてまいります。

研究所においては、医薬、化学、食品業界で重要なウエイトを占める分析機器の操作及び解析技術の習得や有機合成等の研修カリキュラムにより派遣スタッフのスキルアップに努め、顧客の求める派遣スタッフの養成を行うことにより、顧客企業との派遣契約の増加を目指してまいります。



WDBグループ代表
中野 敏光

■ WDBの考え方

お客様には「仕事の成果」を、スタッフには「働く喜び」を。
製造業の製造責任に対するプロセス管理の厳しさと、サービス業の求められることに対して応えていく姿勢。このふたつの考え方をもって、「労働力の提供」ではなく「仕事の成果」の保証を目指していきます。
また、「働く」ということは、人間にとって大切なことだと考えています。その大切なことに関わる会社として、スタッフには単に「仕事」を提供するのではなく、「働く喜び」を提供できるよう誠実に取り組んでいきます。

私たちの考え方の根本は、「人的資源を通じてお客様にサービスを提供すること」です。
人材派遣という人材サービスが最適な形だと考えているわけではありません。研究機関に最適な人材を提供し、仕事の成果を保証するということから、さらにひとつの仕事を受託し成果を保証するというステップへと上がっていきたくと考えています。そしてスタッフの人たちに対しては、仕事量の多い会社から、研究職の職業人生をフルサポートする会社へとステップアップしていきます。

■ WDBの強み

私たちの強みは、法律的な意味で「人材派遣事業」をとらえるのではなく、製造業の考え方とサービス業の考え方をもって「人材派遣」をとらえていることです。仕事の成果を保証していきたくという思いを、仕組みに込めています。

■ 派遣スタッフの養成

自社で研修施設を持ち、スタッフへ研修を行っています。基礎研修から有機合成研修まで、幅広い研修プログラムを持っています。

- 品質保証プログラム……専属の講師がスタッフのスキルやマナーをチェックし指導しています。

■ 徹底した労務管理

- クライアントアテンダント制度

スタッフへの労務管理専任職（クライアントアテンダント）をおき、そこで働くスタッフのフォローをしています。

- マンスリーアンケート……担当者へ直接伝えにくいことについて、社長室へ直接届くアンケートシステムです。
- 就業状況報告書の提出

四半期毎に、スタッフの就業状況についてお客様にレポートとして報告しています。

■ 研究職の職業人生をフルサポート

- キッテルクラブ……定期訪問システムのフィードバックをスタッフへミニボーナスとして還元していく制度です。
- ライフスタイルにあわせた就業形態の提供……一般派遣でも正社員型派遣でも、ライフスタイルに応じて働き方が選べます。
- 長期所得補償制度とカウンセリング制度

就業中に病気になり就労不能になった時に、一定期間所得を補償していく制度と、専門のカウンセラーに相談ができる制度です。

- 理系サークル“研究.net”からの情報発信

WDBに登録していない研究職の人たちにも、理系のお役立ち情報を発信しています。

■人材養成

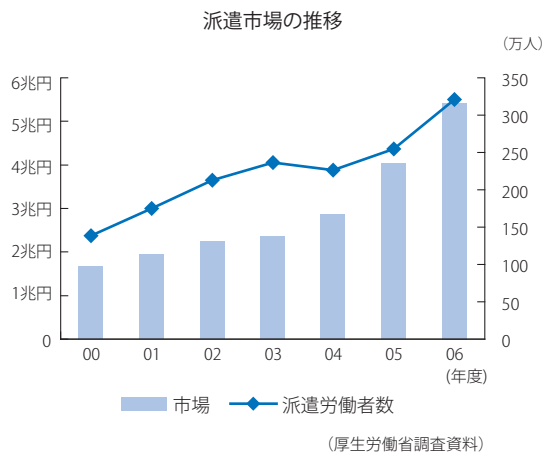
お客様の様々なニーズに対応するため、また人材の可能性をさらに上げられるように、全国に研究施設を設け、定期的に研修を行っています。ビジネスマナー研修やOA研修に加え、人材ニーズがより高い分野へ対応した研修も行っています。研究職の分野では、自社研修施設である研究所を持ち、分析機器研修などを行っています。価値の高い人材を養成することにより、企業の発展に貢献します。



■派遣業界の動向について

人材派遣は現在 5 兆 4,189 億円 (06.4.1 ~ 07.03.31) の市場

(うち製造業務が 9,482 億円と想定されるので、製造業務以外の派遣は 4 兆 4,707 億円と想定される)



連結財務諸表

連結貸借対照表

(単位：千円)

	平成19年3月期	平成20年3月期
資産の部		
流動資産		
現金及び預金	1,114,778	934,253
受取手形及び売掛金	2,226,811	2,387,256
繰延税金資産	99,540	169,862
その他	132,129	158,336
貸倒引当金	△549	△823
流動資産合計	3,572,709	3,648,885
固定資産		
有形固定資産	2,021,786	1,975,607
無形固定資産	248,371	161,106
投資その他の資産	661,352	655,964
固定資産合計	3,806	440
繰延資産合計	2,931,511	2,792,678
資産合計	6,508,028	6,442,003
負債の部		
流動負債		
支払手形及び買掛金	1,180,795	1,249,294
短期借入金	630,000	625,000
1年以内返済予定長期借入金	476,168	190,780
1年以内償還予定社債	95,000	45,000
未払法人税等	386,671	435,138
未払消費税等	281,853	337,554
賞与引当金	101,631	201,336
その他	609,996	504,821
流動負債合計	3,762,116	3,588,925
固定負債合計	871,173	315,090
負債合計	4,633,289	3,904,016
純資産の部		
株主資本		
資本金	404,000	479,807
資本剰余金	296,911	372,718
利益剰余金	1,167,637	1,679,540
株主資本合計	1,868,549	2,532,065
評価・換算差額等		
その他有価証券評価差額金	6,189	5,920
評価・換算差額等合計	6,189	5,920
純資産合計	1,874,738	2,537,986
負債純資産合計	6,508,028	6,442,003

連結損益計算書

(単位：千円)

	平成19年3月期	平成20年3月期
売上高	18,207,817	21,692,079
売上原価	14,116,342	16,784,532
売上総利益	4,091,474	4,907,546
販売費及び一般管理費	3,171,647	3,635,569
営業利益	919,827	1,271,976
営業外収益	7,250	19,346
営業外費用	52,246	72,146
経常利益	874,831	1,219,177
特別利益	4,589	33
特別損失	26,083	4,240
税金等調整前当期純利益	853,337	1,214,970
法人税、住民税及び事業税	428,694	623,318
過年度法人税額	—	25,877
法人税等調整額	409,579	645,287
当期純利益	443,757	569,682

連結キャッシュ・フロー計算書

(単位：千円)

	平成19年3月期	平成20年3月期
営業活動によるキャッシュ・フロー	1,128,169	760,043
投資活動におけるキャッシュ・フロー	△984,866	△137,954
財務活動におけるキャッシュ・フロー	△430,390	△802,844
現金及び現金同等物の減少額	△287,087	△180,755
現金及び現金同等物の期首残高	1,281,104	994,017
現金及び現金同等物の期末残高	994,017	813,261

連結株主資本等変動計算書

(単位：千円)

	株主資本				評価・換算差額等		純資産合計
	資本金	資本剰余金	利益剰余金	株主資本合計	その他有価証券 評価差額金	評価・換算 差額等合計	
平成19年3月31日残高	404,000	296,911	1,167,637	1,868,549	6,189	6,189	1,874,738
連結会計年度中の変動額							
新株の発行	75,807	75,807		151,614			151,614
剰余金の配当			△57,780	△57,780			△57,780
当期純利益			569,682	569,682			569,682
株主資本以外の項目の連結会計年度中の変動額(純額)					△268	△268	△268
連結会計年度中の変動額合計(千円)	75,807	75,807	511,902	663,516	△268	△268	663,248
平成20年度3月31日残高(千円)	479,807	372,718	1,679,540	2,532,065	5,920	5,920	2,537,986

単体財務諸表

貸借対照表

(単位：千円)

	平成19年3月期	平成20年3月期
資産の部		
流動資産		
現金及び預金	334,984	448,262
売掛金	1,787,932	1,947,246
前払費用	60,357	73,367
繰延税金資産	73,285	120,070
その他	29,696	39,859
貸倒引当金	△474	△823
流動資産合計	2,285,781	2,627,982
固定資産		
有形固定資産	1,998,715	1,961,265
無形固定資産	56,337	159,918
投資その他の資産	1,590,299	930,239
固定資産合計	3,645,352	3,051,423
繰延資産合計	2,876	—
資産合計	5,934,010	5,679,405
負債の部		
流動負債		
買掛金	944,949	1,048,199
短期借入金	630,000	625,000
1年以内返済予定長期借入金	476,168	190,780
1年以内償還予定社債	95,000	45,000
未払法人税等	304,917	377,162
未払消費税等	241,664	239,859
賞与引当金	61,340	107,533
その他	563,307	224,841
流動負債合計	3,317,348	3,059,175
固定負債合計	869,667	313,778
負債合計	4,187,016	3,372,953
純資産の部		
株主資本		
資本金	404,000	479,807
資本剰余金合計	296,911	372,718
利益剰余金合計	1,041,675	1,448,005
株主資本合計	1,742,586	2,300,530
評価・換算差額等		
その他有価証券評価差額金	4,407	5,920
評価・換算差額等合計	4,407	5,920
純資産合計	1,746,993	2,306,451
負債純資産合計	5,934,010	5,679,405

損益計算書

(単位：千円)

	平成19年3月期	平成20年3月期
売上高	14,317,961	17,374,981
売上原価	11,013,642	13,199,019
売上総利益	3,304,319	4,175,961
販売費及び一般管理費	2,653,561	3,166,570
営業利益	650,757	1,009,390
営業外収益	119,679	168,326
営業外費用	50,782	86,109
経常利益	719,655	1,091,608
特別利益	4,369	33
特別損失	88,810	54,169
税引前当期純利益	635,240	1,037,472
法人税、住民税及び事業税	311,520	528,975
過年度法人税額	—	25,877
法人税等調整額	301,921	573,362
当期純利益	333,319	464,110

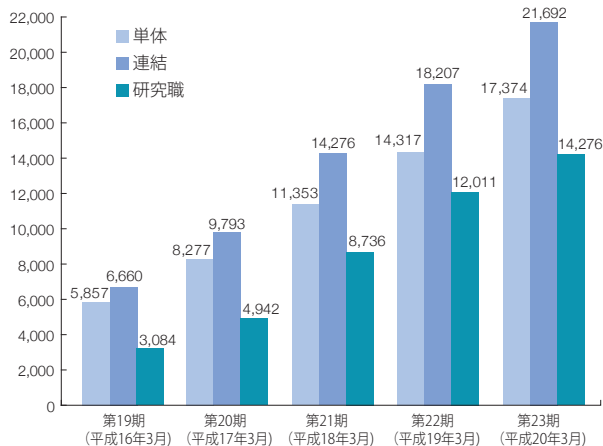
株主資本等変動計算書

(単位：千円)

	株主資本				評価・換算差額等		純資産合計
	資本金	資本剰余金	利益剰余金	株主資本合計	その他有価証券 評価差額金	評価・換算 差額等合計	
平成19年3月31日残高	404,000	296,911	1,041,675	1,742,586	4,407	4,407	1,746,993
連結会計年度中の変動額							
新株の発行	75,807	75,807		151,614			151,614
剰余金の配当			△57,780	△57,780			△57,780
当期純利益			464,110	464,110			464,110
株主資本以外の項目の連結会計年度中の変動額(純額)					1,513	1,513	1,513
連結会計年度中の変動額合計(千円)	75,807	75,807	406,330	557,944	1,513	1,513	559,457
平成20年度3月31日残高(千円)	479,807	372,718	1,448,005	2,300,530	5,920	5,920	2,306,451

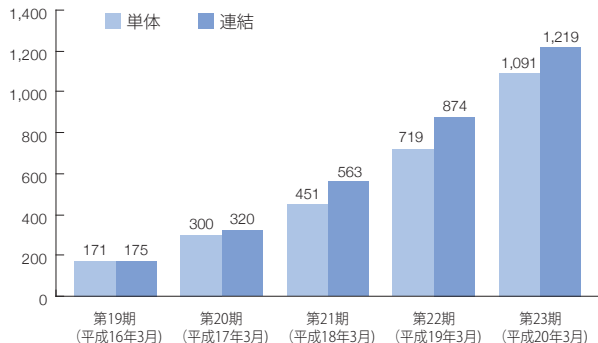
財務ハイライト

売上高



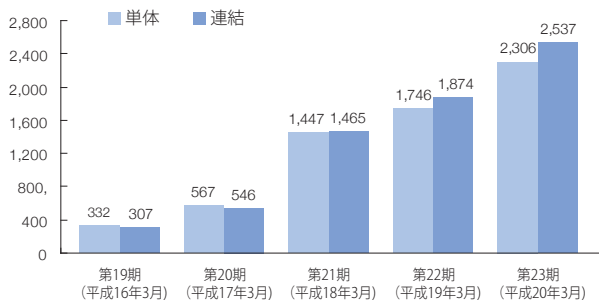
(単位：百万)

経常利益



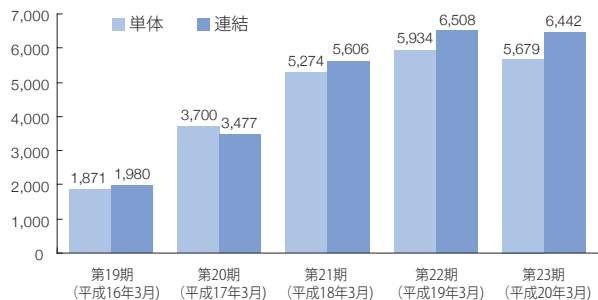
(単位：百万)

純資産額



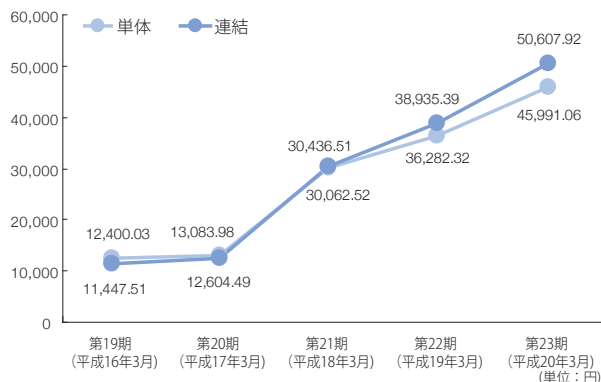
(単位：百万)

総資産額

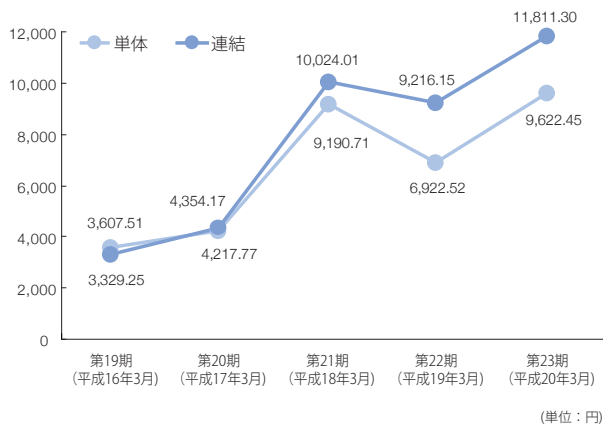


(単位：百万)

1株当たり純資産額



1株当たり当期純利益



株式状況

(平成20年6月20日現在)

株主構成

●発行可能株式総数 96,000 株 ●発行済株式総数 50,150 株 ●株主数 1,876 名

大株主 (上位 10 名)

平成20年3月31日現在

株主名	所有株式数(株)	持株比率(%)
中野 敏 光	28,524	56.87
谷 岡 たま彥	2,970	5.92
有限会社中野商店	1,275	2.54
大 塚 美 樹	1,200	2.39
りそなキャピタル株式会社	1,000	1.99
日本トラステイ・サービス信託銀行株式会社 (信託口)	998	1.99
三 木 廣 章	480	0.95
三菱 UFJ 証券株式会社	401	0.79
三菱 UFJ キャピタル株式会社	325	0.64
日本マスタートラスト信託銀行株式会社 (信託口)	310	0.61
計	37,483	74.74

■ WDB株式会社 会社概要 (平成20年6月現在)

社名	WDB株式会社	
設立	1985年(昭和60年)7月6日	
資本金	479,807,000円	
上場市場	東京証券取引所市場第二部 (証券コード 2475)	
代表者	代表取締役社長	中野 敏光
役員	専務取締役	大塚 美樹
	取締役	三木 廣章
	取締役	山中 満
	取締役	楯本 智也
	監査役	鶴飼 茂一
	監査役	濱田 聡
	監査役	黒田 清行
	執行役員	栖原 佳大
	執行役員	谷口 晴彦
	執行役員	水島 千賀子
	執行役員	大河 健二
本社	〒100-0005 東京都千代田区丸の内2-3-2 郵船ビルディング2F TEL (03)5221-8111(代) FAX (03)3211-7711	
本店	〒670-0962 兵庫県姫路市南駅前町100 姫路パラシオ2ビル TEL (079)287-0111(代) FAX (079)287-0112	

研究所	●北海道バイオ研究所 〒060-0062 北海道札幌市中央区南2条西7-7-2 TEL (011)241-4511(代) FAX (011)241-4566
	●中央研究所 〒270-2231 千葉県松戸市稔台6-3-3 TEL (047)365-3911(代) FAX (047)365-3913
	●食品研究所 〒210-0005 神奈川県川崎市川崎区東田町2-11 住友生命川崎大通リビル1F TEL (044)210-4911(代) FAX (044) 246-2650
	●神戸基盤研究所 〒650-0046 兵庫県神戸市中央区港島中町6-3-3 TEL (078)304-5711(代) FAX (078)304-4322

拠点 53拠点
札幌、仙台、郡山、日立、つくば、宇都宮、高崎
さいたま、川越、柏、千葉、大手町、新宿、立川
町田、八王子、川崎、横浜、厚木、平塚、
小田原登録センター、沼津、静岡、岐阜、豊橋
名古屋、四日市、富山、金沢、福井、草津、京都
大阪、堺、尼崎、神戸、神戸ポートアイランド
明石、加古川、姫路、岡山、倉敷、福山、尾道
広島、徳山、高松、徳島、松山、北九州、福岡
大分、熊本

URL <http://www.wdb.co.jp> (コーポレートサイト)
<http://www.wdb.com> (サービスサイト)

社員	304名
スタッフ	52,000名 (うち研究職30,700名)
取引先数	6,500
取引銀行	三菱東京UFJ銀行 三井住友銀行 みずほ銀行 りそな銀行 中国銀行
許可	一般労働者派遣事業 般28-050008 有料職業紹介事業 28-ユ-050015
事業内容	人材派遣サービス、人材紹介サービス

■ 関連会社 会社概要 (平成20年6月現在)

■ タスクマネジメント株式会社

人材派遣サービス・アウトソーシングサービス

設立 1999年12月
資本金 5,000万円
代表者 代表取締役会長 中野 敏光
代表取締役社長 山中 満
本社 〒100-0004 東京都千代田区大手町2-6-2 日本ビルディング5F
TEL (03) 5205-7011 (代) FAX (03) 3510-2212
拠点 東京、川崎、明石、姫路、福山
許可 一般労働者派遣事業 般13-300393
有料職業紹介事業 13-ユ-302582

■ WDBテディス株式会社

エンジニアリングサポート・人材紹介サービス

設立 2001年2月
資本金 5,000万円
代表者 代表取締役会長 中野 敏光
代表取締役社長 三木 廣章
本社 〒100-0004 東京都千代田区大手町2-6-2 日本ビルディング5F
TEL (03) 5205-6011 (代) FAX (03) 3510-2212
拠点 札幌、仙台、郡山、日立、つくば、宇都宮、高崎、さいたま、川越、柏
千葉、大手町、新宿、立川、町田、八王子、川崎、横浜、厚木、平塚、沼津
静岡、岐阜、豊橋、名古屋、四日市、富山、金沢、福井、草津、京都、大阪
堺、尼崎、神戸、神戸ポートアイランド、明石、加古川、姫路、岡山、倉敷
福山、尾道、広島、徳山、高松、徳島、松山、北九州、福岡、大分、熊本
届出受理 特定労働者派遣事業 特13-300973
許可 有料職業紹介事業 13-ユ-301891

■ WDBエウレカ株式会社

ラボラトリアルサポート

設立 2004年1月
資本金 5,000万円
代表者 代表取締役社長 中野 敏光
本社 〒100-0004 東京都千代田区大手町2-6-2 日本ビルディング5F
TEL (03) 5205-3611 (代) FAX (03) 3510-2212
拠点 札幌、仙台、郡山、日立、つくば、宇都宮、高崎、さいたま、川越、柏
千葉、大手町、新宿、立川、町田、八王子、川崎、横浜、厚木、平塚、沼津
静岡、岐阜、豊橋、名古屋、四日市、富山、金沢、福井、草津、京都、大阪
堺、尼崎、神戸、神戸ポートアイランド、明石、加古川、姫路、岡山、倉敷
福山、尾道、広島、徳山、高松、徳島、松山、北九州、福岡、大分、熊本
届出受理 特定労働者派遣事業 特13-300414

■ WDBシステムズ株式会社

ITサービス

設立 2001年12月
資本金 1,000万円
代表者 代表取締役社長 中野 敏光
本社 〒100-0005 東京都千代田区丸の内2-3-2 郵船ビルディング2F
TEL (03) 5222-7577 (代) FAX (03) 3211-7755
関西ソリューションセンター
〒670-0962 兵庫県姫路市南駅前町100 姫路/パシオ2ビル7F
TEL (079) 287-0171 (代) FAX (079) 287-0172

■ WDBキャリア株式会社

中高年研究職・技術職人材のための人材紹介・人材派遣

設立 2004年10月
資本金 5,000万円
代表者 代表取締役社長 中野 敏光
本社 〒100-0004 東京都千代田区大手町2-6-2 日本ビルディング5F
TEL (03) 3242-1084 (代) FAX (03) 3510-2212
拠点 東京、神戸
許可 一般労働者派遣事業 般13-300647 有料職業紹介事業 13-ユ-300587

■ 理系人株式会社

理系出身者の人材紹介・求人サイト運営

設立 2005年5月
資本金 5,000万円
代表者 代表取締役社長 中野 敏光
本社 〒100-0004 東京都千代田区大手町2-6-2 日本ビルディング5F
TEL (03) 5205-6055 (代) FAX (03) 3510-2212
拠点 東京
許可 有料職業紹介事業 13-ユ-300888

■ WDBドクター・ファーマシスト株式会社

医師・薬剤師等の医療系人材サービス

設立 2005年5月
資本金 5,000万円
代表者 代表取締役社長 中野 敏光
本社 〒100-0004 東京都千代田区大手町2-6-2 日本ビルディング1F
TEL (03) 5205-6123 (代) FAX (03) 3276-3011
拠点 東京
許可 一般労働者派遣事業 般13-301190 有料職業紹介事業 13-ユ-300889

株主メモ

決算期	毎年3月31日
定時株主総会	毎年6月下旬
配当金受領株主確定日	毎年3月31日及び中間配当金の支払いを行うときは9月30日
株主名簿管理人	中央三井信託銀行株式会社（東京都港区芝3-33-1）
同事務取扱場所	中央三井信託銀行株式会社 大阪支店証券代行部（大阪市中央区北浜2-2-21）
郵便物送付先	〒168-0063 東京都杉並区和泉2-8-4 中央三井信託銀行株式会社 証券代行部（証券代行事務センター） ☎0120-78-2031
同 取 次 所	中央三井信託銀行株式会社 本店及び全国各支店 日本証券代行株式会社 本店及び全国各支店
公 告 方 法	電子公告
上場証券取引市場	東京証券取引所市場第二部
証 券 コ ー ド	2475



WDB株式会社

www.wdb.co.jp

問合せ先／WDB株式会社 経営企画室
〒670-0962 兵庫県姫路市南駅前町100 姫路パラシオ2ビル
TEL (079)287-1855(直通)

- 本社／〒100-0005 東京都千代田区丸の内2-3-2 郵船ビルディング2F TEL (03)5221-8111 (代)
- 本店／〒670-0962 兵庫県姫路市南駅前町100 姫路パラシオ2ビル TEL (079)287-0111 (代)



WDB株式会社は、付加価値の高いサービスを提供するため、ISO9001、ISO27001およびプライバシーマークの認証を取得しています。